

Maîtrise de camp du camp fédéral

La maîtrise de camp pour le Café21 est dirigée par les co-responsables de camp Claire Reymond / Panthère Réfléchie et Samuel Hofmann / Sultan. La maîtrise de camp est constituée de 7 commissions, divisées en sous-commissions. Son rôle est d'organiser le prochain camp fédéral et d'assurer son bon déroulement ainsi que sa bonne clôture.

Commissions	Co-responsables	Adresses mails
Finances	Orlando Juen / Gemse (ZH) 1 poste vacant	finanzen@bula21.ch
Logistique	Lars Brändli / Spunk (ZH) 1 poste vacant	logistik@bula21.ch
Programme	Nadine Engel / Naura (ZH) Antoine Biland / Chouette dévouée (FR)	programm@bula21.ch
Communication	Barbara Hochuli / Stiliz (BS) Damien Baeriswyl / Toujou (FR)	kommunikation@bula21.ch
Staff	Niklaus Lüthi / Lupo (BE) Sara Bindith / Pika (VD)	staff@bula21.ch
Sécurité / Sanitaire	Flurina Schai / Zazoo (ZH) Cédric Vogt / Power (SZ)	sicherheit@bula21.ch
Support	Julian Ledergerber / Kaa (ZH) Silvan Hostettler / Polo (BE)	support@bula21.ch

Fonctionnement de la maîtrise du camp fédéral

La maîtrise du camp fédéral regroupe les deux responsables de camp ainsi que les 14 responsables de commission. Les responsables de commission dirigent chacun leur équipe, constituée de plusieurs responsables de sous-commission. Le plurilinguisme est un des concepts phares du Café21, la maîtrise de camp travaille de manière bilingue (français et allemand) tant à l'écrit qu'à l'oral.

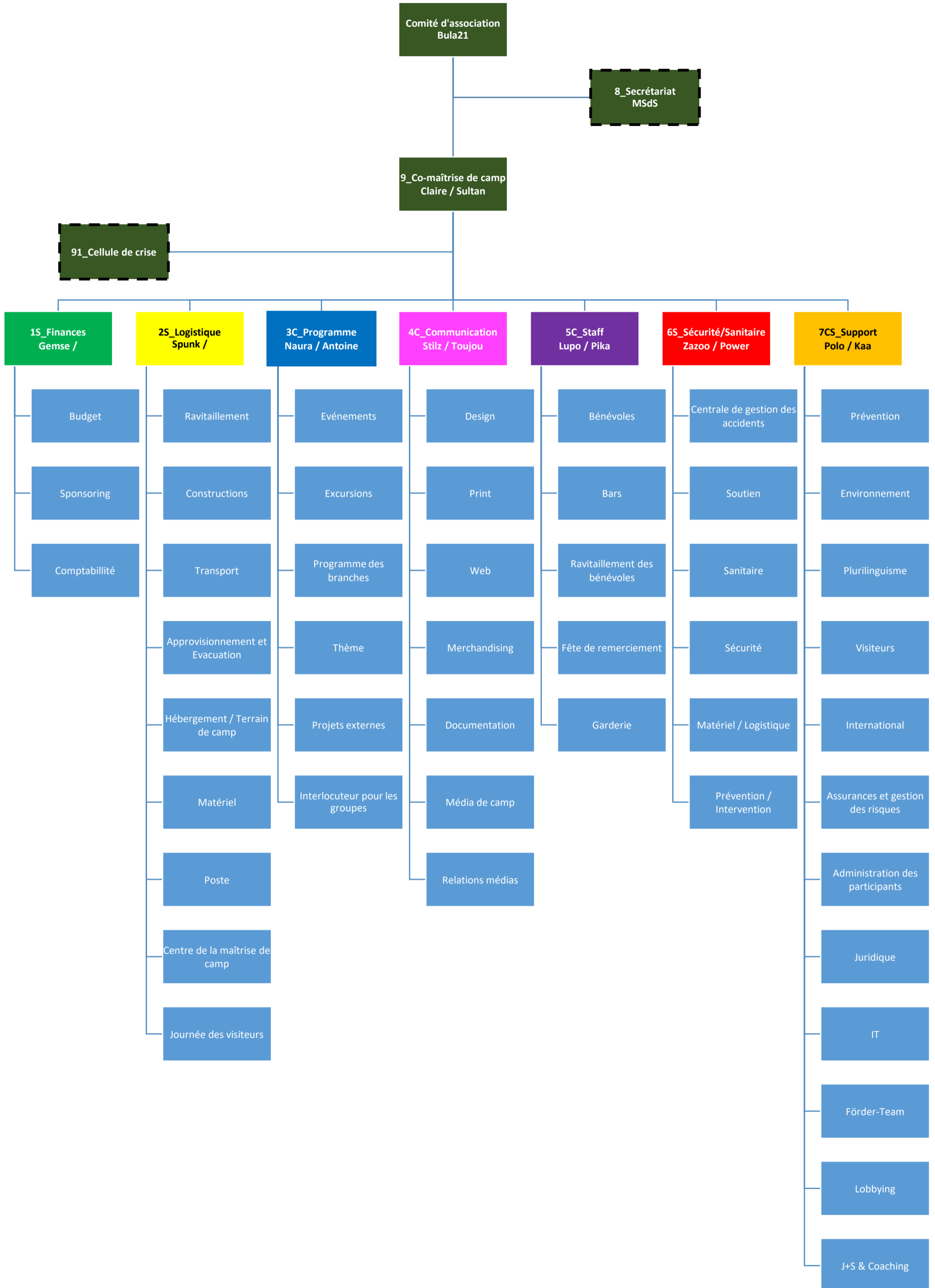
État des postes vacants

Dans les pages suivantes, vous trouverez une description brève des postes de responsables de sous-commission actuellement vacants. Pour toutes questions concernant un de ces postes, vous pouvez directement vous référer aux responsables de commission.

Sommaire

I.	Organigramme complet	p.2
II.	Finances	p.3
III.	Logistique	p.5
IV.	Programme	p.8
V.	Communication	p.10
VI.	Staff	p.15
VII.	Sécurité / Sanitaire	p.16
VIII.	Support	p.18

ORGANIGRAMME BULA21



Finances

La commission Finances est actuellement dirigée par Orlando Juen / Gemse. Nous sommes à la recherche de responsables de sous-commission pour les domaines Sponsoring, Comptabilité et Controlling.

Sous-commissions	Tâches	Compétences requises
Sponsoring Robert Hegi / Marabu	<p>Avant le camp</p> <ul style="list-style-type: none"> - Créer et mettre en place un concept de sponsoring - Zielbeitrag akquirieren - Etablir des contacts avec des mécènes, donateurs et sponsors potentiels (en collaboration avec la Communication) - Tenir une liste des sponsors - Etablir des contrats et des accords (en collaboration avec le comité et la commission Support) - Superviser les dons et le soutien annoncés - Assurer la collaboration avec les commissions concernées (Communication, Logistique, etc.) <p>Pendant le camp</p> <ul style="list-style-type: none"> - Vérification de la mise en œuvre correcte des accords établis durant le camp (avec les commissions concernées) - Montrer le sponsoring et rendre visible la collaboration - Faire visiter les lieux aux sponsors invités - Veiller à ce que les promesses et engagements en suspens soient réclamés <p>Après le camp</p> <ul style="list-style-type: none"> - Vérification du suivi des engagements annoncés - Remerciements aux donateurs et sponsors (avec la Communication) 	<ul style="list-style-type: none"> - Capacité à collaborer avec des responsables d'une autre commission (communication) - Expérience avec les grands événements - Expérience professionnelle dans le sponsoring, la publicité ou le marketing
Comptabilité Simon Bolzano / Optimo 1 poste vacant	<p>Avant le camp</p> <ul style="list-style-type: none"> - Etablir le plan comptable - Contact avec le bureau comptable - Etablir les comptes intermédiaires au 31.12 - Gérer les paiements aux crédateurs 	<ul style="list-style-type: none"> - Formation d'employé de commerce - Une formation supplémentaire en tant que spécialiste comptable ou équivalente serait un avantage.

	<ul style="list-style-type: none"> - Rembourser les dépenses - Assurer la liquidité - Suivi des paiements entrants des participants et des bénévoles - Relances (en collaboration avec le secrétariat) - Suivi des paiements entrants des sponsors et des donateurs - Règlements TVA <p>Pendant le camp</p> <ul style="list-style-type: none"> - Surveiller les règlements quotidiens - Effectuer les paiements - Réclamation des montants impayés lors de l'enregistrement en espèces - Mise à jour de la comptabilité (Secrétariat) <p>Après le camp</p> <ul style="list-style-type: none"> - Etablir la comptabilité finale - Commentaire sur la clôture des comptes - Initier les remboursements des participants / bénévoles - Convertir l'affectation du surplus - Assurer l'archivage de la comptabilité (10 ans) 	
<p>Controlling 2 postes vacants</p>	<p>Avant le camp</p> <ul style="list-style-type: none"> - Etablir la comptabilité finale - Commentaire sur la clôture des comptes - Initier les remboursements des participants / bénévoles - Convertir l'affectation du surplus - Assurer l'archivage de la comptabilité (10 ans) <p>Pendant le camp</p> <ul style="list-style-type: none"> - Surveiller les postes comptables critiques à intervalles rapprochés sur la base des chiffres comptables actuels <p>Après le camp</p> <ul style="list-style-type: none"> - Après la clôture des comptes, évaluation des écarts les plus importants (+/-) - Ajouter des conseils utiles pour un prochain camp fédéral 	<ul style="list-style-type: none"> - Formation d'employé de commerce - Une formation supplémentaire en tant que spécialiste comptable ou équivalente serait un avantage. - Expérience pratique en comptabilité analytique / comptabilité d'entreprise

Logistique

La commission Logistique est actuellement dirigée par Lars Brändli / Spunk.

Sous-commissions	Tâches	Compétences requises
Ravitaillement 2 postes vacants	<ul style="list-style-type: none"> - Planification du ravitaillement - Contacts avec les fournisseurs de produits alimentaires - Contact avec les distributeurs - Organisation de la distribution - Surveillance et application des règles d'hygiène 	<ul style="list-style-type: none"> - Expérience dans la restauration - Formation dans le domaine alimentaire
Constructions 2 postes vacants	<ul style="list-style-type: none"> - Vérifier et approuver les constructions de camp - Organisation des grandes sarrasines et des conteneurs 	<ul style="list-style-type: none"> - Expérience dans les métiers de la construction
Transport 2 postes vacants	<ul style="list-style-type: none"> - Planifier l'arrivée et le départ de tous les participants - Planifier les transports des excursions durant le camp - Gérer les transports de personnes dans le camp - Planification des capacités de transport et des déploiements d'automobilistes - Mise à disposition des moyens de transport - Gérer le transport du matériel - Organisation du transport du matériel des unités avec Cargo-Domizil - Contact avec les entreprises de transport et les transitaires 	<ul style="list-style-type: none"> - Expérience dans les métiers de la logistique / du transport - Expérience avec les entreprises de transport
Approvisionnement et Évacuation 2 postes vacants	<ul style="list-style-type: none"> - Planification des réseaux d'eau - Planification des réseaux électriques - Planification des réseaux de télécommunication - Planification des installations sanitaires - Planification des mesures d'évacuation - Planification d'une élimination correcte des déchets - Organisation de tous les matériaux pour l'approvisionnement et l'évacuation 	<ul style="list-style-type: none"> - Expérience dans la coordination de personnes - Architecte / chef de chantier / chef d'équipe - Joie dans la planification et le travail de préparation

	<ul style="list-style-type: none"> - Installation de tous les équipements et leur démontage après le camp fédéral - Entretien des installations - Conseil dans le domaine de l'approvisionnement et de l'élimination - Organisation du bois de chauffage 	
Hébergement / Terrain de camp 2 postes vacants	<ul style="list-style-type: none"> - Organisation de l'hébergement et des constructions - Organisation des terrains de camp en collaboration avec la maîtrise de camp - Organisation des aires d'animation pour la commission Programme - Inventaire des terrains de camp - Créer un dossier des terrains de camp - Planifier l'emplacement de l'infrastructure - Coordination de la prise en charge des logements, des bâtiments, des terrains de camp et des aires d'animation avant le camp fédéral et des remises après le camp fédéral 	<ul style="list-style-type: none"> - Compétences en communication - Bonnes capacités de négociation - Expérience dans le domaine de l'agriculture ou similaire - Expérience des relations avec les communes, les cantons et la Confédération
Matériel 2 postes vacants	<ul style="list-style-type: none"> - Planifier la mise à disposition et le retour ou l'élimination des matériaux. - Contact avec les fournisseurs de matériaux - Approvisionnement des matériaux nécessaires et retour après le camp fédéral - Organisation de la distribution - Gestion des dépôts de matériel 	<ul style="list-style-type: none"> - Expérience en logistique / stockage de matériel / livraisons - Bonnes connaissances en informatique
Poste 2 postes vacants	<ul style="list-style-type: none"> - Organisation et exécution du bureau de poste au sein du camp - Développement du système de distribution et du guichet postal - Coordination et supervision des livraisons postales - Contacter la Poste - Confirmation des conditions de stockage. 	<ul style="list-style-type: none"> - Bonnes aptitudes à la communication - Organisation et travail indépendant
Centre de la maîtrise de camp 2 postes vacants	<ul style="list-style-type: none"> - Planification du centre de gestion du camp - Organisation des services et des installations - Supervision de la gestion du camp et des invités - Planification et exploitation de l'hébergement pour la direction du camp, les aides et les invités 	<ul style="list-style-type: none"> - Expérience dans les métiers de la construction - Expérience dans les métiers de l'architecture - Expérience dans les métiers de l'organisation

	- Préparation d'animations pour les visiteurs	
Journée des visiteurs 2 postes vacants	<ul style="list-style-type: none"> - Coordination de l'hébergement et des constructions pour les visiteurs - Coordination des terrains de camp en collaboration avec la maîtrise de camp - Organisation de stands d'information pour les visiteurs - Coordination de la prise en charge de l'hébergement, des bâtiments, des terrains de camp et des zones d'animation avant le jour des visiteurs et de la remise après le jour des visiteurs en coopération avec la sous-commission Hébergement / Terrains de camp 	<ul style="list-style-type: none"> - Plaisir de la coordination et de l'organisation - Communicatif - Résistant

Programme

La commission Programme est dirigée par Nadine Engel / Naura et Antoine Biland / Chouette Dévouée.

Sous-commissions	Tâches	Compétences requises
Evénements 2 postes vacants	<ul style="list-style-type: none"> - Organisation des cérémonies d'ouverture et de clôture - Organisation de la fête de milieu de camp (1^{er} août) 	<ul style="list-style-type: none"> - Expérience dans l'événementiel (exercer une activité professionnelle dans ce domaine serait souhaitable) - Bonne connaissance des branches du MSdS et de leurs besoins - Compétences en ingénierie lumière et son - Créativité
Excursions 2 postes vacants	<ul style="list-style-type: none"> - Organisation des marches - Organisation des activités eau - Organisation des visites et excursions - Organisation d'activités hors terrain de camp 	<ul style="list-style-type: none"> - Connaissances dans l'organisation d'activités liées à l'eau ou dans la planification de marches (modules de sécurité effectué ou/et brevet SSS souhaitables) - Connaissances des normes de sécurités J+S - Expérience dans l'organisation d'excursions pour les groupes obligatoire - Une bonne connaissance de la région où a lieu le Café est un avantage - Contacts au niveau du tourisme régional est un avantage - Connaissances des branches du MSdS et de leurs besoins
Programme des branches 2 postes vacants	<ul style="list-style-type: none"> - Création d'un concept concernant les activités proposées pour chaque branche - Création d'objectifs qui seront appliqués à toutes les activités. - Création des activités réservables sur le terrain de camp, en prenant en compte les relations et les méthodes du scoutisme et en les mettant en œuvre. - Création de descriptifs et de blocs J+S pour les participants - Scout Malgré Tout : <ul style="list-style-type: none"> o Création d'un concept concernant la participation des SMT au Café, d'un point de vue des activités, mais aussi logistique, sécuritaire et sanitaire. 	<ul style="list-style-type: none"> - Très bonnes connaissances des branches du MSdS - Très bonnes connaissances des relations et des méthodes du MSdS - Expérience dans l'animation d'activités et de camps scouts avec un grand nombre de participants (activités cantonales ou camp cantonaux) - Bagage pédagogique est un avantage - SMT/PTA <ul style="list-style-type: none"> o Grande expérience dans la branche SMT o Exercer une activité professionnelle dans ce domaine serait souhaitable. o Expérience souhaitable dans l'organisation d'événements et de l'adaptation de ceux-ci pour personnes handicapées - International <ul style="list-style-type: none"> o Bonnes compétences en anglais et en français

	<ul style="list-style-type: none"> ○ Mise en place de l'infrastructure nécessaire à la participation des SMT. ○ Création et gestion des activités réservées à la branche SMT <ul style="list-style-type: none"> - Création d'un concept concernant les activités sur la dimension internationale du scoutisme 	<ul style="list-style-type: none"> - Expérience dans le domaine international obligatoire (Participation / direction de camps avec des participants internationaux (partenariat, Jamboree, Moot, Roverway, etc.), participation à des séminaires, bénévoles à Our Chalet / KISC, direction d'un pano international, etc.)
Thème 2 postes vacants	<ul style="list-style-type: none"> - Création du thème en prenant en compte les besoins des participants et les quatre langues nationales. - Élaboration du concept quant au thème et à son application lors du café21 (activités et événements) - Création des décorations sur le terrain de camp, liées au thème - Création de la chanson du café ou mise en place d'un concours pour la création de celle-ci, puis coopération avec les personnes ayant créé la chanson - Collaboration à l'élaboration du logo (Commission Communication) 	<ul style="list-style-type: none"> - Expérience dans le domaine artistique - Bonne connaissance des branches du MSdS et de leurs besoins - Créativité ☺ - Couture et création artistiques - Travaux manuels et décoration
Projets externes 2 postes vacants	<ul style="list-style-type: none"> - Création d'un concept de « Village Global » dans lequel des activités dans les trois langues nationales seraient proposées. - Collaboration avec des ONG et autres partenaires. - Organisation du « Village Global » du Café21. <i>(ou recherche et accompagnement dans la direction du projet)</i> 	<ul style="list-style-type: none"> - Contacts dans le domaine des ONG suisses est un avantage - Connaissances des branches du MSdS et de leurs besoins - Expérience dans l'organisation de grands événements ou de grands projets - Possibilité de rencontrer les ONG, etc., durant les heures de bureau
Interlocuteur pour les groupes	<ul style="list-style-type: none"> - Coordination des terrains de sport et des aires d'animation 	<ul style="list-style-type: none"> - Bonne connaissance de la structure des associations cantonales et des groupes - Sens de l'organisation - Expérience et formation de coach souhaitée - Connaissances IT sont un avantage

Communication

La commission Communication est dirigée par Barbara Hochuli / Stilz et Damien Baeriswyl / Toujou.

Stilz

Si j'étais un canton, je serais le canton de : Bâle !

Si j'étais un continent je serais : Europe ! Beaucoup à découvrir et une grande variété de langues

Si j'étais un vêtement je serais : le foulard ! il est compris dans le monde entier et passe partout !

Si j'étais un fruit, je serais : une pomme — ça pousse localement et a tellement de nuances ! Elle s'adapte à beaucoup de choses.

Si j'étais une musique, je serais : If I ever leave this world tonight de 'Flogging Molly'

Si j'étais un outil du couteau suisse, je serais : la pince à épiler ; pour un travail filigrane et détaillé qui demande de la patience et peut soulager la douleur d'une seule prise.

Toujou

Si j'étais un canton, je serais le canton de : Fribourg, sa fondue et ses Préalpes bien sûr !

Si j'étais un continent, je serais : l'Asie ! Pour la culture et les magnifiques paysages !

Si j'étais un vêtement, je serais : un maillot de bain ! Quand il fait beau on n'a rien besoin de plus !

Si j'étais un fruit, je serais : la meringue ! Comment ça, c'est pas un fruit ? pffff

Si j'étais une musique, je serais : Around the Bend de 'The Asteroïds Galaxy tour'

Si j'étais un outil du couteau suisse je serais : le couteau-tire-bouchon, ça n'existe pas encore, mais c'est hyper utile pour le saucisson, le fromage, le vin, enfin, l'apéro quoi !

Sous-commissions	Tâches	Compétences requises
Design 2 postes vacants	La sous-commission design est en charge de la cohérence graphique de l'ensemble du camp. L'élaboration d'une ligne graphique esthétique et reconnaissable est indispensable et doit comprendre notamment : <ul style="list-style-type: none"> • Site • Logo • Vidéo • Brochure • Papier lettre • Le merchandising 	Les indispensables <ul style="list-style-type: none"> - Connaître de manière avancées les outils graphiques Adobe (InDesign, Photoshop, Illustrator) - Posséder de bonnes compétences graphiques/artistiques Les plus <ul style="list-style-type: none"> - Une expérience professionnelle dans le domaine de la création graphique est un plus - Une connaissance même partielle d'une autre langue nationale est un plus

	La ligne graphique devra se différencier par commission et par sous-camp. En plus de son élaboration, l'équipe veillera à son application.	
Print 2 postes vacants	La sous-commission « Print » est en charge de l'ensemble des éléments d'impression du camp. Pour ce qui concerne le merchandising, une collaboration avec cette sous-commission pourra être envisagée. La sous-commission « Print » s'occupe donc d'une part des affiches, flyers et bannières de sponsors. Mais aussi de l'impression diverses brochures d'informations du livre photo de camp et des dossiers de sponsoring et même du journal de camp en collaboration avec la sous-commission « Médias de camp ».	Les indispensables <ul style="list-style-type: none"> - Connaître de manière avancée les outils graphiques Adobe (InDesign, Photoshop, Illustrator) - Posséder un réseau et/ou une expérience dans le domaine de l'impression - Bénéficier d'une expérience dans le domaine de l'impression et/ou du sponsoring est indispensable pour le responsable de sous-commission. Les plus <ul style="list-style-type: none"> - Une expérience professionnelle dans le domaine de l'impression est un plus - Une connaissance même partielle d'une autre langue nationale est un plus
Online – Réseaux sociaux 2 postes vacants	La sous-commission « Online – Réseaux sociaux » est responsable de l'ensemble de la communication online via les réseaux sociaux. Il s'agit de gérer les pages du camp fédéral en postant des informations/vidéos/images ou tout autre contenu. La création des images et vidéos se réalise dans la sous-commission « Documentation ». La diffusion de « postes » doit aussi être analysée selon les retours statistiques fournis par les réseaux eux-mêmes de manière à adapter la communication. -	Les indispensables <ul style="list-style-type: none"> - Savoir utiliser des réseaux sociaux de manières professionnelle et avisée - Savoir interpréter les statistiques fournies par les réseaux sociaux - Posséder des capacités rédactionnelles en deux langues nationales - Être original dans la communication Les plus <ul style="list-style-type: none"> - Avoir déjà géré une page de réseaux sociaux de manière professionnelle
Online – Site internet 2 postes vacants	Ce domaine de la commission gère la (re) création du site internet, ses mises à jour et la diffusion d'informations. Cela implique une bonne connaissance de CMS tel que Wordpress. Il s'agit de publier des contenus web de	Les indispensables <ul style="list-style-type: none"> - Maîtriser des CMS notamment Wordpress - Connaître et maîtriser la gestion de base de données et d'interface serveur

	manière esthétique, mais aussi d'installer des plug-ins et de les configurer selon les besoins de la maîtrise de camp. À ce cahier des charges s'ajoute la gestion des créations/configuration/suppression de boîtes mails.	<ul style="list-style-type: none"> - Avoir une expérience professionnelle dans la création de sites internet Les plus <ul style="list-style-type: none"> - Une connaissance même partielle d'une autre langue nationale est un plus
Merchandising 2 postes vacants	L'équipe en charge du merchandising est responsable du choix des partenaires d'impression ainsi que des articles produits et de leur prix. Le magasin ou les magasins de camp seront aussi réfléchis par cette sous-commission en collaboration avec la sous-commission « Média de camp ». Le choix des partenaires doit s'effectuer sur des critères écologiques en respectant le savoir-vivre scout et donc les directives du MSdS. Les articles doivent respecter la ligne graphique.	Les indispensables <ul style="list-style-type: none"> - Bénéficier d'une expérience dans l'impression de merchandising est indispensable pour la responsabilité de ce groupe - Posséder un réseau dans le domaine du merchandising est indispensable pour la responsabilité de ce groupe - Apporter des idées originales de merchandising Les plus <ul style="list-style-type: none"> - Avoir déjà participé à la création de merchandising sur un projet de grande échelle - Une connaissance même partielle d'une autre langue nationale est un plus
Documentation - Vidéos 2 postes vacants	Le domaine des vidéos est en charge assurer la création de support vidéo avant/pendant et après le camp. Il s'agit de tourner les images, les mettre en scène si nécessaire et les monter. Toute idée créative et originale est la bienvenue. -	Les indispensables <ul style="list-style-type: none"> - Être passionné de vidéo - Maîtriser les logiciels de montage (PremierPro, AfterEffect, ...) Les plus <ul style="list-style-type: none"> - Posséder du matériel vidéo est un plus - Savoir gérer la création des vidéos de qualités est un plus - Avoir déjà fait des vidéos dans un cadre scout est un plus - Une expérience professionnelle dans le domaine de la vidéo est un plus - Une connaissance même partielle d'une autre langue nationale est un plus

<p>Documentation - Photos 2 postes vacants</p>	<p>Le domaine des photos est en charge assurer la création toutes les images officielles avant/pendant et après le camp. Il s'agit de prendre les images, les mettre en scène si nécessaire et les retoucher. Toute idée créative et originale supplémentaires est la bienvenue.</p>	<p>Les indispensables</p> <ul style="list-style-type: none"> - Être passionné de photo - Posséder un équipement de photo - Maîtriser les logiciels de montage (Photoshop, Lightroom, ...) <p>Les plus</p> <ul style="list-style-type: none"> - Avoir déjà fait des photos dans un cadre scout est un plus - Gérer des photos de qualités est un plus - Une expérience professionnelle dans le domaine de la photo est un plus - Une connaissance même partielle d'une autre langue nationale est un plus
<p>Médias de camp Radio 2 postes vacants</p>	<p>Ce domaine de la sous-commission est responsable de mettre en place toute l'installation radio en collaboration avec la commission logistique. Il s'agira aussi de préparer la grille horaire des programmes radio et d'en assurer sa diffusion durant le camp.</p>	<p>Les indispensables</p> <ul style="list-style-type: none"> - Être passionné de médias radio - Être originale et posséder un bon sens de la parole <p>Les plus</p> <ul style="list-style-type: none"> - Maîtriser l'installation de relais radio est un plus - Avoir déjà une expérience radio-scout est un plus - Une expérience professionnelle en radio est un plus - Une connaissance même partielle d'une autre langue nationale est un plus
<p>Médias de camp - Journal 2 postes vacants</p>	<p>Ce domaine de la sous-commission est responsable de mettre en place toute la distribution du journal de camp de sa rédaction à sa diffusion. Il s'agira aussi de préparer la grille de contenu et un agenda de publication ainsi que d'assurer la réalisation des étapes durant le camp.</p>	<p>Les indispensables</p> <ul style="list-style-type: none"> - Maîtriser les logiciels de retouches photos (Photoshop, Lightroom, ...) - Maîtriser les logiciels de mise en page (InDesign) <p>Les plus</p> <ul style="list-style-type: none"> - Maîtriser la production et l'impression d'un journal (en lien avec la sous-commission print) - Une expérience professionnelle dans un journal est un plus

		<ul style="list-style-type: none"> - Une connaissance même partielle d'une autre langue nationale est un plus
<p>Médias de camp – Informations durant le camp 3 postes vacants</p>	<p>La diffusion d'information durant le camp est indispensable à son bon déroulement. Cette diffusion cible autant l'orientation des participants que l'accueil de visiteurs ou que la communication de crise au participant du camp. Les responsables de camp doivent aussi pouvoir visualiser rapidement et en tout temps les prévisions météorologiques et d'autres informations du même style. Dans le même ordre d'idée, une expo sur le scoutisme suisse ou ce genre d'animation « scoutisme visible » peuvent être envisagés librement en collaboration avec les sous-commissions concernées.</p>	<p>Les indispensables</p> <ul style="list-style-type: none"> - Avoir déjà pris part à un camp cantonal, national ou international - Proposer des idées originales <p>Les plus</p> <ul style="list-style-type: none"> - Une expérience professionnelle dans le domaine de l'accueil est un plus - Une connaissance même partielle d'une autre langue nationale est un plus
<p>Relations médias 4 postes vacants</p>	<p>Afin de diffuser l'image scout à travers la Suisse entière, une sous-commission est en charge d'entretenir de bonnes relations avec les médias. Cette sous-commission est donc en responsable de rédiger les communiqués et dossiers de presse ainsi que d'en assurer leur diffusion. Elle est aussi responsable de l'organisation et la planification d'éventuelles conférences de presse.</p> <p>Durant le camp, la commission consistera aussi à d'accueillir les médias et d'organiser d'éventuels tours des médias au sein même du camp. Pour cela, un espace presse doit aussi être présenté. Cet espace doit pouvoir permettre aux journalistes de travailler sur place si nécessaire et de se sentir à l'aise.</p> <p>En résumé, la sous-commission doit réussir à entretenir une relation très proche avec les médias suisses en donnant une image professionnelle et scout à la fois.</p>	<p>Les indispensables</p> <ul style="list-style-type: none"> - Posséder une bonne connaissance du monde médiatique (pour le responsable de commission) - Avoir des compétences rédactionnelles irréprochables <p>Les plus</p> <ul style="list-style-type: none"> - Une expérience professionnelle dans le monde médiatique est un plus - Une connaissance même partielle d'une autre langue nationale est un plus

Staff

La commission Staff est dirigée par Sara Bindith / Pika et Nik Lüthi / Lupo.

Sous-commissions	Tâches	Compétences requises
Bénévoles 2 postes vacants	<ul style="list-style-type: none"> - Administration du Staff dans la base de données - Saisie des tâches dans l'outil de gestion - Répartir les tâches moins populaires - Transmettre et répondre aux questions des bénévoles - Contact avec les bénévoles durant le camp 	<ul style="list-style-type: none"> - Connaissances en ressource humaine - Maîtriser plusieurs langues (DE/FR/IT ev.ENG) - Connaissances informatiques pour la base de données
Bars 2 postes vacants	<ul style="list-style-type: none"> - Offre de bars équilibrée - Respect de la protection des mineurs - Coordination des commandes 	<ul style="list-style-type: none"> - Expérience dans la gestion de bar - Expérience dans la gestion des commandes
Ravitaillement des bénévoles 2 postes vacants	<ul style="list-style-type: none"> - Assurer la restauration - Respect des règles d'hygiène - Boissons et collations tout au long de la journée 	<ul style="list-style-type: none"> - Expérience dans la cuisine pour de grandes quantités. - Formation de cuisinier
Fête de remerciement 2 postes vacants	<ul style="list-style-type: none"> - Organiser l'événement de remerciement - Ravitaillement - Groupe et DJ → Afterparty ? 	<ul style="list-style-type: none"> - Expérience dans l'organisation d'événements de grande envergure.
Garderie 2 postes vacants	<ul style="list-style-type: none"> - Mise en place et gestion d'un système de garderie pour les enfants des bénévoles 	<ul style="list-style-type: none"> - Emploi dans le domaine de l'enfance - Compétence dans l'encadrement des enfants

Sécurité / Sanitaire

La commission Sécurité / Sanitaire est dirigée par Flurina Schai / Zazoo et Cédric Vogt / Power.

Sous-commissions	Tâches	Compétences requises
Centrale de gestion des accidents 2 postes vacants, responsable et député	<ul style="list-style-type: none"> - Gestion de la centrale - Planification, organisation et fonctionnement de la centrale - Coordination de tous les groupes de travail San&Sich - Responsable du travail des équipes 	<ul style="list-style-type: none"> - Grande expérience dans la coordination d'événements « lumière bleue » - Expérience de direction - Formation dans la police, la médecine d'urgence ou les pompiers - Expérience dans les grands événements scouts - Réputation irréprochable
Soutien 2 postes vacants, responsable et député	<ul style="list-style-type: none"> - La gestion de la sous-commission inclut le domaine RH, la formation des bénévoles et l'établissements des autorisations - Planification, organisation et fonctionnement de la sous-commission - Soutien aux responsables de commission <ul style="list-style-type: none"> - Commission Finances - Tableau de services 	<ul style="list-style-type: none"> - Expérience de préférence dans les RH / dans l'administration d'un centre médical - Bonnes compétences linguistiques (d/f/i) - Être très sensible à la qualité - Expérience dans les grands événements scouts - Réputation irréprochable
Sanitaire 2 postes vacants, responsable et député	<ul style="list-style-type: none"> - Gestion de la sous-commission Sanitaire - Planification, organisation et fonctionnement de la sous-commission - Direction des responsables de domaine Département sanitaire de l'armée et Pharmacie centrale - Responsable de front des événements sanitaires 	<ul style="list-style-type: none"> - Médecin avec titre de spécialiste - Expérience dans la gestion d'installations médicales - Expérience dans les grands événements scouts - Réputation irréprochable
Sécurité 2 postes vacants, responsable et député	<ul style="list-style-type: none"> - Gestion de la sous-commission Sécurité avec les domaines Feu, Ordre et calme, Transport, Évacuation, SSS, Coordination des événements et Sécurité du programme, Objets trouvés - Planification, organisation et fonctionnement de la sous-commission - Responsable de front des événements liés à la sécurité 	<ul style="list-style-type: none"> - Membres expérimentés de la police ou des pompiers - Expérience dans la direction de grands événements - Expérience dans les grands événements scouts - Réputation irréprochable
Matériel / Logistique	<ul style="list-style-type: none"> - Gestion de la sous-commission avec les domaines Logistique, Badges d'identification, Moyens de communication et Informatique 	<ul style="list-style-type: none"> - Expérience dans les domaines et expérience dans une sous-commission liée à l'organisation d'un grand événement - Expérience dans les grands événements scouts

2 postes vacants, responsable et député	<ul style="list-style-type: none"> - Planification, organisation et fonctionnement de la sous-commission 	
<p>Prévention / Intervention 2 postes vacants, responsable et député</p>	<ul style="list-style-type: none"> - Gestion de la sous-commission avec les domaines Care-Team, Météo et environnement, Sécurité des constructions et du travail, Hygiène - Planification, organisation et fonctionnement de la sous-commission - Sensibilisation des participants avant le camp sur les thèmes de la toxicomanie, sexualité, alimentation et mouvement - S'assurer de l'offre de prévention du programme durant le camp - Assurer les mesures de prévention avant et pendant le camp - Établir des statistiques autour des thèmes de prévention pour le bilan du camp 	<ul style="list-style-type: none"> - Expérience professionnelle dans la prévention ou l'intervention - Expérience dans la direction d'équipes interdisciplinaires - Expérience dans les grands événements scouts - Réputation irréprochable - Pouvoir définir les priorités de chaque sujet - Pouvoir traiter et concevoir du contenu sur les sujets de façon indépendante - Pouvoir décider quelles offres du programme seront présentes durant le camp - Pouvoir définir les mesures de prévention à mettre en place

Support

La commission Support est dirigée par Julian Ledergerber / Kaa et Silvan Hostettler / Polo.

Diverses fonctions transversales sont regroupées dans le département Support. Les départements Support soutiennent les autres commissions du Café21 par leur savoir-faire lors de la planification, de la mise en œuvre et de l'évaluation.

Sous-commissions	Tâches	Compétences requises
Environnement 2 postes vacants	<ul style="list-style-type: none"> - Préparation d'information sur les thèmes « Développement durable et Protection de la nature et de l'environnement » pour les participants avant et pendant le camp - S'assurer de l'offre du programme durant le camp - S'assurer des mesures logistiques de prévention avant, pendant et après le camp - Établir des statistiques autour de ce thème de prévention pour le bilan du camp 	<ul style="list-style-type: none"> - Pouvoir développer et définir de façon autonome des sujets clés - Pouvoir traiter et concevoir du contenu sur les sujets de façon indépendante - Pouvoir décider quels programmes seront offerts pendant le camp. - Pouvoir, en collaboration avec la commission logistique, ordonner des mesures de prévention appropriées avant, pendant et après le camp
Plurilinguisme 2 postes vacants	<ul style="list-style-type: none"> - Assurer le plurilinguisme dans la communication externe (vis-à-vis des participants et des visiteurs) - Assurer le plurilinguisme dans la communication interne (vis-à-vis des commissions et des sous-commissions) - Coordination des traductions - Mettre à disposition des outils simples pour une traduction simple et efficace 	<ul style="list-style-type: none"> - Pouvoir, en collaboration avec la commission Communication, traduire et transmettre du contenu - Pouvoir proposer des outils appropriés pour la traduction et les mettre en œuvre en concertation avec les responsables de commission. - Pouvoir exiger que le contenu soit traduit s'il est important pour le succès de la planification et de la mise en œuvre du camp (droit de veto).
Visiteurs 2 postes vacants	<ul style="list-style-type: none"> - Établir une procédure d'enregistrement des visiteurs (en dehors de la journée des visiteurs) - Coordination des visiteurs (en dehors de la journée des visiteurs) avant et pendant le camp - Organisation et coordination des besoins logistiques des visiteurs (Transport, ravitaillement, év. hébergements, etc. - S'assurer du matériel d'information pour les visiteurs 	<ul style="list-style-type: none"> - Pouvoir définir les processus d'enregistrement des visiteurs - Pouvoir traiter indépendamment les informations sur le processus d'enregistrement - Pouvoir, après consultation avec la commission Logistique, assurer le transport, la nourriture et, si nécessaire, l'hébergement des visiteurs. - Pouvoir fournir aux visiteurs des informations sur le Café

	<ul style="list-style-type: none"> - Visites guidées régulières du terrain de camp 	<ul style="list-style-type: none"> - Pouvoir organiser de façon autonome des visites guidées pour les visiteurs en collaboration avec la co-maîtrise de camp
International 2 postes vacants	<ul style="list-style-type: none"> - Préparation des informations nécessaires, au moins en anglais - Mise à disposition de la plateforme d'inscription - Coordination de l'inscription des groupes et intégration dans l'environnement du camp - Fourniture et coordination des services logistiques (transport, restauration, éventuellement hébergement (tentes), matériel, etc.) - Soutien des groupes sur place avec des informations importantes sur le fonctionnement du camp, en cas d'urgence et d'autres besoins (par ex. excursions). - Intégration des groupes dans l'offre de programmes offerts par le camp - Promotion des échanges interculturels pendant le Café (par exemple par le biais de groupes mixtes) 	<ul style="list-style-type: none"> - Pouvoir traiter indépendamment des informations sur la Suisse, le Café et l'arrivée/départ ainsi que d'autres modalités et les rendre disponibles au moins en anglais - Pouvoir fournir la meilleure solution possible pour une plate-forme d'inscription pour les visiteurs étrangers en collaboration avec la sous-commission IT - Pouvoir communiquer de façon autonome avec des groupes étrangers et coordonner l'ensemble de l'organisation (arrivée/départ, etc.) - Pouvoir organiser et fournir le transport, la restauration en collaboration avec la commission Logistique. - Pouvoir, avec la collaboration de la commission Programme, s'assurer que les groupes étrangers peuvent participer avec certitude aux activités du camp
Assurances et gestion des risques 2 postes vacants	<ul style="list-style-type: none"> - Identifier les risques stratégiques importants - Évaluer les risques identifiés - Définir les mesures appropriées - Obtenir des solutions d'assurance sensées et proportionnées aux risques encourus - Contrôle permanent de la mise en œuvre des mesures et établissement de rapports réguliers à l'intention de la maîtrise du camp et d'autres organes - Accompagnement de l'équipe de crise dans l'élaboration d'un " plan de continuité " approprié 	<ul style="list-style-type: none"> - Pouvoir organiser des ateliers avec la direction principale du camp pour identifier et évaluer les risques et coordonner les mesures appropriées - Pouvoir se procurer de façon indépendante des solutions d'assurance significatives - Pouvoir ordonner la mise en œuvre de mesures significatives dans tous les ministères - Pouvoir vérifier à tout moment les mesures mises en œuvre et exiger des améliorations si nécessaire.
Administration des participants 2 postes vacants	<ul style="list-style-type: none"> - Définition d'un processus d'inscription clair et réglementé pour tous les participants du Café - Mise à disposition d'une plate-forme d'enregistrement adaptée - Coordination en collaboration avec la commission Logistique de l'arrivée / départ de tous les groupes 	<ul style="list-style-type: none"> - Pouvoir définir un processus de connexion uniforme - Prendre en charge la coordination de l'arrivée / départ de tous les groupes - Coordonner l'arrivée des groupes au camp fédéral

	<ul style="list-style-type: none"> - Coordination des groupes à l'arrivée au camp fédéral - Répondre aux questions et préoccupations relatives aux inscriptions - S'assurer de la disponibilité de tous les renseignements et documents absolument nécessaires sur les participants. 	<ul style="list-style-type: none"> - Pouvoir demander indépendamment les informations de participants manquantes
Juridique 2 postes vacants	<ul style="list-style-type: none"> - Répondre aux questions juridiques de toutes les commissions - Examen de tous les contrats signés - Examen du respect de la protection des données - Archivage et stockage de tous les contrats en relation avec le Café 	<ul style="list-style-type: none"> - Pouvoir faire des recommandations sur des questions juridiques - Pouvoir nécessiter des ajustements obligatoires aux contrats - Pouvoir demander des adaptations en matière de protection des données - Pouvoir définir des formes appropriées d'archivage et de stockage
IT 2 postes vacants	<ul style="list-style-type: none"> - Mise en place, maintenance et support de l'infrastructure informatique avant, pendant et après le camp - Développement, maintenance et support d'outils de communication appropriés (en référence à la "communication virtuelle") - Intégration des sauvegardes de données - Coopération avec l'équipe MiData du MSdS pour l'intégration de MiData - Protection préventive contre l'accès de tiers aux applications et données du Café 	<ul style="list-style-type: none"> - Pouvoir proposer des applications et des plates-formes appropriées et les mettre en œuvre en concertation avec les responsables de commission - Pouvoir proposer et utiliser des moyens de communication appropriés - Pouvoir prendre les mesures de protection appropriées
Förder-Team 2 postes vacants	<ul style="list-style-type: none"> - Représentation du Café avant le camp - Information et animation par une présentation vivante - Réveiller l'enthousiasme de toutes les parties prenantes - Présentations régulières dans les ACs 	<ul style="list-style-type: none"> - Pouvoir traiter et présenter l'information de façon indépendante - Pouvoir coordonner et s'occuper de ses rendez-vous de façon indépendante
Lobbying 2 postes vacants	<ul style="list-style-type: none"> - Entretenir des contacts avec les politiciens (nationaux, régionaux, locaux) - Maintien des contacts avec les autorités (régionales, locales) 	<ul style="list-style-type: none"> - Pouvoir maintenir des contacts avec les politiciens et les autorités

	<ul style="list-style-type: none"> - Information transparente et actualisée pour la population locale 	<ul style="list-style-type: none"> - Pouvoir organiser des événements d'information locaux impliquant la co-maîtrise du camp
J+S & Coaching 2 postes vacants	<ul style="list-style-type: none"> - Maintien des contacts avec les comités J+S et MSdS (y compris l'analyse des besoins) - Maintenir le contact avec les coaches - Information régulière avec J+S, avec le MSdS et les coaches - Réglementation et coordination des processus administratifs pour les coaches 	<ul style="list-style-type: none"> - Pouvoir coordonner de façon indépendante les rendez-vous avec J+S et le MSdS en collaboration avec les responsables de commission - Pouvoir intégrer les besoins de J+S et du MSdS dans l'organisation Café - Pouvoir édicter des règlements pour la gestion administrative du camp pour les coaches